

# GĦARFIEN FI LSIEN IL-POPLU TA' NĦAWI FIL- BIRGU

Toponomi b'xi Storja jew  
Raġuni Warajhom

Anton Attard

Fl-antik, in-nies kienu iżjed maghrufin b' laqamhom milli b'kunjomhom. Jekk kien jinhtieġlek ftitex lil xi hadd, kien ehfef li ssibu jekk tistaqsi ghalih b'laqmu. Dan jghodd ukoll ghal ċerti nħawi jew toroq ta' hafna mill-irhula u l-ibliet taghna. Il-Birgu mhux xi eċċezjoni. Hafna minn inhawi jew triqatu tlibbsu toponomi li ġejjin kemm minn żminijiet ilu kif ukoll oħrajn mhux daqstant antiki. Billi hafna minnhom qajla għadek tismagħhom, inhoss li jkun xieraq li, biex ma jintilfux, infakkru kif konna, u aktarx ghadna, nirreferu ghal diversi nħawi aħna, il-ġenerazzjoni ta' wara l-gwerra. Uħud minnhom konna hloqnihom aħna. Oħrajn konna nisimghuhom minghand dawk ta' qabilna.

Il-biċċa l-kbira ta' dawk li jiġu l-Birgu kienu jaslu b' tal-Linja f'dik il-wesgħa li f'it fuq minnha, illum hemm l-Uffiċini tal-Kunsill Lokali. Daż-żmien, din ix-xaqliba hi aktar maghrufa bhala *Couvre Port*. Mhux hekk kienet sa f'it taż-żmien ilu. Ghalina, hawn kien *Fejn Sabu s-Sinjur*. Inghata dan it-toponomu għax hawn, moħbi ftoqba fis-sur, kien instab il-pissidi bl-ostji kkonsagrati, li kien insteraq mill-Knisja ta' Santa Tereza, li qiegħda f'it metri 'l bogħod.

Bejn l-ewwel bieb u t-tieni wiehed fi dhul il-Birgu, tghaddi minn fuq pont li taħtu hemm dak li illum issejjah *Ġnien il-Kunsill*. Man-nies ta' din il-belt aktar hu maghruf bhala *Il-Foss*. Ghalina t-fal ta' wara l-gwerra kien *il-Foss il-Kbir* biex naghżlul minn

dak hafna iżgħar li hemm taħt it-Torri ta' San Ġakbu, li konna nsibuh bhala *l-Foss iż-Żgħir*. Fi dhul din il-belt, tiġi fi *Triq il-Mina l-Kbira*. Iżda mal-biċċa l-kbira tan-nies, din it-triq aktar hi maghrufa bhala *t-Triq tal-Lunzjata*. Dan għax f'nofsha hemm il-knisja ddedikata lill-Madonna b'dan it-titlu.

It-toroq ta' wara l-Knisja tal-Lunzjata huma maghrufin bhala *l-Imġarraf*. Ilhom maghrufin hekk mal-200 sena, wara li fl-1806 splodiet porvlista li kien hemm fil-qrib u hafna mid-djar ta' din ix-xaqliba spicċaw borġ ġebel. Meta din ix-xaqliba nbriet mill-ġdid, *Triq l-Irlanzi* (illum *Triq Wenzu Dyer*) kienu jsibuha bhala *t-Triq ta' Żwejtja*. Jista jkun li hawn kienet toqghod xi wahda b'dan il-laqam.

It-triq fuq il-lemin kif tidhol il-Birgu, li uffiċjalment hi *Triq it-Torri ta' San Ġwann*, isibuha bhala *Is-Sur tal-Kurdari*. Baqghet hekk għax fl-antik, billi hi triq twila, wiesgħa u dritta, kienet addattata hafna biex fiha jinħadmu l-hbula mill-hafna kurdari tas-sengħa li kien hawn f'din il-belt.

F'tit aktar 'l isfel, quddiem il-Knisja tal-Lunzjata, hemm *Triq il-Palazz tal-Isqof*. Mat-tfal tal-iskola ta' qrib 65 sena ilu, billi l-palazz kien l-iskola elementari tal-gvern għall-ewwel klassijiet tal-primarja, il-parti ta' fuq konna nsibuha bhala *Hdejn l-Iskola iż-Żgħira*.

Minn hawn tiġi fi *Triq l-Arcisqof Gonzi*. Qabel issemmiet hekk, kienet *Triq Biswit il-Kwartier*. Iżda hadd ma kien isibha hekk. Din in-naħa għadhom sallum isibuha bhala *Hdejn l-Armerija*, għax f'din it-triq hawn l-armerija ta' żmien l-Ordni ta' San Ġwann. Il-parti t'isfel ta' din it-triq, tispiċċa fi *Triq Paċifiku Scicluna*. Din il-kantuniera konna nsibuha bhala *Hdejn id-Diana*, billi hawn kien hawn id-Diana Cinema.

Dik li 'llum hi *Triq Paċifiku Scicluna*, snin ilu kienet issemmiet uffiċjalment *Triq il-Ġdida*. Minkejja dan, in-nies xorta wahda baqghet issibha bhala *It-Triq ta' Falzuna*. Iżda wara li fid-dar, li 'llum saret restaurant, Karmenu Mifsud u

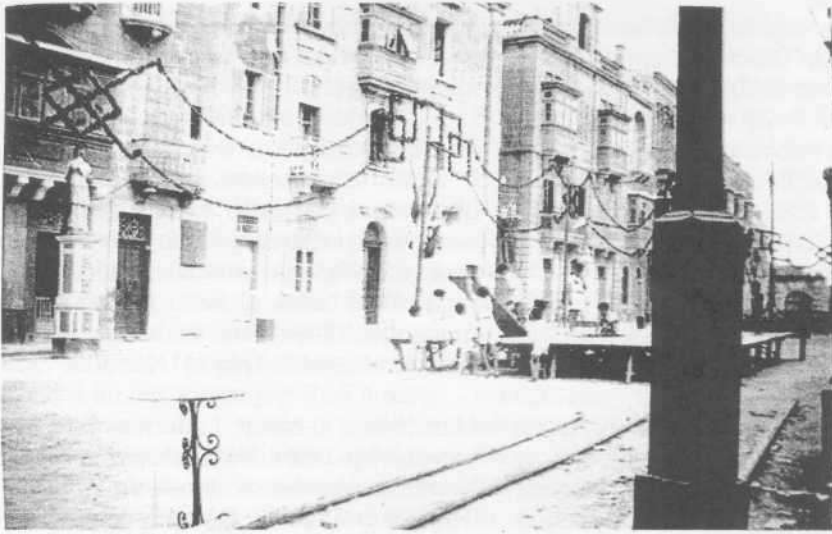
wliedu mlaqqmin *tal-Petut*, fethu fiha hanut tal-merċa u haxix giet maghrufha bhala *It-Triq tal-Petut*.

Triq tmis magħha, *Triq il-Majjistral*, fi tfuliti, ukoll konna laqqamnieha għal hanut tal-merċa li, kien fost l-ewlenin li fethu hawn fi tmiem il-gwerra. Kien ta' Kamillu Mifsud, raġel dhuli hafna, li kellu klijentiela mdaqqsqa. Għan-nies ta' dawk is-snin, din kienet *It-Triq ta' Kamillu*.

Minn hdejn il-hanut imsemmi kont toqrob lejn *Strada Brittanica*, kif kienet maghrufa snin ilu. Illum saret *Triq Hilda Tabone*. Daż-żewġ toroq li ghadna kif semmejna u dawk li jmissu magħhom, illum insibuhom bhala l-*Collacchio*. Snin ilu, *Triq Hilda Tabone*. kulhadd kien isibha bhala *It-Triq tal-Iskola*. Dan għax, daqs mitt sena ilu, il-Berġa ta' Franza kienet skola. Iżda wara li din il-berġa għaddiet għand Lorenzo Zammit maghruf bhala *in-naru*, disinjatur u mastrudaxxa mill-aqwa. Dan kien għamilha wahda mill-aktar fabbriki tal-għamara l-aktar maghrufin f'Malta, bdew isibuha bhala *It-Triq tan-Naru*.

Meta kont timxi tul din it-triq u tikser fuq ix-xellug tiġi f'wesgħa uffiċjalment imsejja *Triq il-Foss*. Iżda mal-Vittoriosani ta' snin ilu, din in-naħa aktar kienet maghrufa bhala *Hdejn is-Suq tal-Hut*. jew *Hdejn ir-Rukkella*. Tal-ewwel minħabba li qabel kien hemm suq fejn kienu jbiegħu l-hut, li illum spicċa garaxxijiet, u l-oħra għax fl-istess wesgħa hemm l-apartamenti maghrufa b'dan l-isem.

Jekk tittawwal 'l isfel minn fuq il-Posta ta' Allemanja, li tibda minn wara l-garaxxijiet imsemmi, tara l-Posta ta' Kastilja. Qabel inbniet it-triq li għaqdet ix-Xewkija max-Xatt ta' San Lawrenz, taħt din il-Posta kien hemm roqgħa żgħira iffurmata minn blat tal-franka bi xtajta żgħira magħha. Kien minn dan il-blat bajdani li hadet isimha x-xtajta u magħha l-Posta ta' Kastilja. Konna nsibuhom bhala *il-Blat.a*. Kemm lil wahda u kemm l-oħra dan it-toponom kien jixriqilhom. Għax wahda fformata minn blat f'wiċċ il-baħar u l-blat taħt is-swar tal-oħra hadu kenn hafna min-nies li baqghu l-Birgu fi żmien il-gwerra.



Is-Sur Tal-Kurdara

Jekk minflok ksirt lejn *is-suq tal-hut*, ksirt fuq il-lemin, f'nofs *Triq il-Kwartier* hemm triq dejqa msemmija *Triq Telghat il-Foss*. Sa qabel il-gwerra, ma hafna nies, billi l-art kienet miksija bis-siment din it-triq kienu jsibuha bhala *t-triq tas-siment*. Almenu, hekk kienu jirreferu ghalha zġijiet, li ghamlu xi żmien joqgħdu hemm.

Jekk inkomplu mixjin tul is-swar lejn Kastell Sant Anġlu, qabel naslu taht il-Monasteru tas-Sorijiet Benedittini u l-imħażen li hemm tahtu, 'l isfel fuq ix-xellug, naraw appartamenti ġodda li nbnaw daqs 40 sena ilu. Dawn ħadu post griebeg f'toroq mill-idjeq fejn kienu jghixu l-biċċa l-kbira tal-barklori Vittoriosani. Hemm isfel kien hemm ix-xaqliba maghrufa bhala *il-Mandraġġ*. Hawn baqa' maghruf hekk, ghax qabel inbena s-sur li hemm quddiemu, kien kalanka fejn kienu jiddaħhlu għall-kenn l-iskejjen u d-dghajjes tas-sajjieda. Ftit passi oħra 'l ġewwa, ma nghidux li wasalna fi *Triq il-Miratur*, kif ufficjalment hi. Ghalina n-nies tal-Birgu nkunu wasalna fuq *Is-sur tat-Toqba*, jew *Hdejn Blataforma*. Din tal-aħħar ħaditu minn pjattaforma thares lejn il-Port il-Kbir, li hemm f'din il-wesgħa, iffurmata b'ċangaturi taż-żonqor li, li titla' għaliha b'zewġ targiet. Tal-ewwel ħaditu, ghax meta ninzlu t-taraġ għal hdejn il-baħar, ma nkunux ġejna fl-*Infirmari Sally Port*, kif issemmiet ufficjalment mill-Ingħlizi, imma ngħidu li nżilna *t-Toqba l-Qadima*. Saret maghrufa hekk, ghax fi żmien l-Ordni kienu fethu bieb fis-sur, biex il-feruti jew

morda jaslu aktar malajr fl-infermerija meta jġibuhom bil-baħar milli fuq l-art.

Snin ilu, ma kontx tista' tkompli miexi aktar 'il ġewwa, ghax ma kienx hemm it-triq li hemm illum. Qabel, biex taqsam lejn fejn illum hemm l-imħażen tar-Regatta, kienet xtajta maqtughha għaliha. Kont tinzel għaliha, kif għadek tista' 'llum ukoll, minn tarag u bieb zghir li nfetah fis-sur. Billi dan il-bieb kien infetah wara dak *t-Toqba l-Qadima*, din ix-xtajta laqqmuha *t-Toqba l-Ġdida*.

F'dawn in-nahat niltaqgħu ma' toponomi interessanti hafna li, tista' tghid, sa ftit żmien ilu, kienu fuq fomm kulhadd. *Triq Santa Skolastika*, għadha sallum maghrufa iktar bhala *t-triq tal-Abatija*. Żewġ sqaqien f'din it-triq kienu sabulhom laqam ukoll. Dak li jwassal għal *Triq La Valette* kienu jsibuh bhala *Iż-Żenqa* u l-iehor faċċata tiegħu, *It-Taraġ tat-Taljan*. Forsi, fl-antik, hemm kien joqgħod xi Taljan.

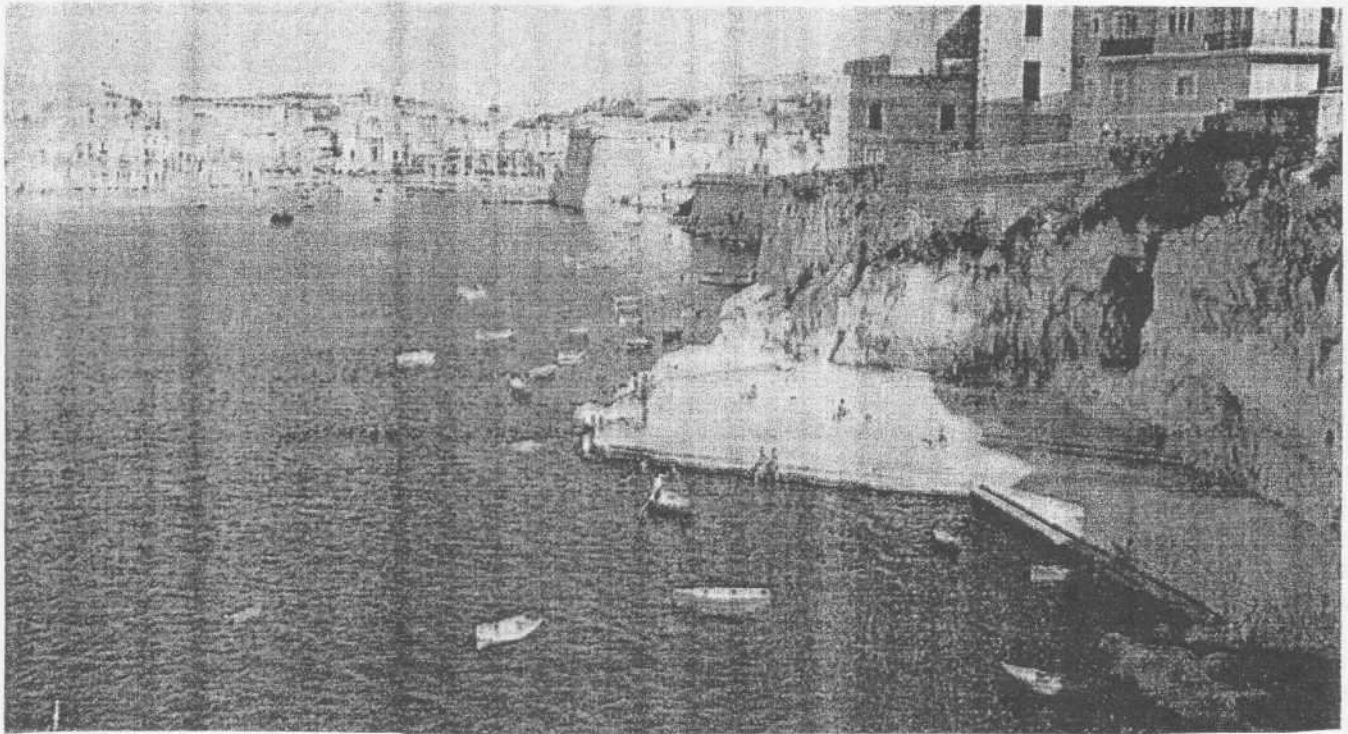
Aktar 'il ġewwa, hemm ix-xaqliba, li fl-antik kienu jsibuha *Tal-Pjazzetta*. Dan ghax sa daqs 40 sena ilu, qabel saret triq lejn Sant' Anġlu, kien hemm pjazza zghira, li fl-antik kienet imfittxija hafna min-nies, biex insejnhom hekk, komuni. Dan, ghax il-pjazza tal-lum, fl-antik, kienet frekwentata biss min-nies ta' ċerta klassi. *Il-Pjazzetta* kienet fejn jiltaqgħu *Triq il-Palazz tal-Gvernatur*, *Triq Sant' Anton* u *Triq il-Habs l-Antik*. 'Il fuq minn din it-triq,

it-tfal ta' qabel il-gwerra kienu jghidu li se jmorru jilagħbu hdejn *Fuq il-Fosos*. Dan ghax ftarf it-triq, faċċata ta' Sant' Anġlu kien hemm ftit fosos għall-ħażna tal-qamh.

Aktar 'l isfel, fi *Triq San Lawrenz*, kien hemm żewġ toponomi li 'llum intesew għal kollox. Fejn tispicċa t-triq, l-antiki kienu jsibuh bhala *Il-Ballet*. Hawn, kien hawn il-Berġa tal-Italja u, qrib tagħha kien hemm speċi ta' pjattaforma, fejn il-kavallieri Taljani kienu jorganizzaw il-ballijiet u xi reċti. Hemm min jghid, li jiem il-karnival jafu l-bidu tagħhom f'din ix-xaqliba. Minn taht il-*ballet*, fi triqtek lejn Kastell Sant' Anġlu, kont tinzel fi xtajta maghrufa bhala *lx-Xatt tan-Nazzarenu*. Saret hekk ghax qribha kien hemm niċċa bi xbieha ta' Ġesu Nazzarenu. Parti mill-istess triq u l-vicinanzi isibuhom bhala *Hdejn tal-Karmnu*. Issejhu hekk minħabba niċċa bi statwa artistika u knisja li hemm fil-qrib iddedikata lill-Madonna taht dan it-titlu. L-istess ix-xatt li hemm taht il-knisja. Kienu jsibuh bhala *x-Xatt tal-Karmnu*. Biex minn hawn tasal *il-Pjazza*, trid tghaddi min-naha *tat-triq ta' Lhud*. Din it-triq u madwarha, li ġgarrfu fil-gwerra, kienu maghrufin hekk ghax, seki ilu, hemm kienet tghammar u kellha s-sinagoga tagħha l-komunita' Lhudija mdaqqsqa li kien hawn f'din il-belt. Illum, fejn kien hemm it-*Triq ta' Lhud* saret tagħmel parti mix-xaqliba maghrufa, sa mis-seklu sbatax, bhala *fuq San Filippu*. Dan, ghax xi qassisin tal-Kongregazzjoni ta' San Filippu kellhom il-kunvent tagħhom hdejn knisja antika li, għalkemm iddedikata lill Santa Marija tal-Anġli, saret maghrufa bhala ta' San Filippu. Aktar tard, it-triq li dawn qegħdin fiha issemmiet ufficjalment hekk ukoll.

F'din ix-xaqliba niltaqgħu ma' toponom ġdid. *Il-belvedere* li ssawwar fuq il-garaxxijiet faċċata tal-Port, malajr tlaqqam. Qed jissejjah *Fuq is-Simenta*.

Wahda mit-triqat li jisbukkaw fil-Pjazza hemm *Triq Desain*. Mal-antiki din it-triq aktar kienet maghrufa bhala *Id-Dahla*. Dan ghax sa qabel il-gwerra, kienet triq



**It-Toqba l-Ġdida tal-Birgu daqs 50 Sena ilu**

wiesgħa qasira li ma twasslek imkien.

Fil-konfini 'l barra mis-swar ukoll hemm toponomi li jfakkru fl-imghoddi ta' din il-belt. Kif tohog mill-mina maghrufa bhala **tal-Kapuċċini**, fuq il-lemin hemm il-ground maghruf bhala **il-Fortini**. Sar hekk wara li jmiss mieghu ir-Regiment tar-Royal Engineers kellu xi barrakki u ufficini. Faċċata tieghu, fejn inbniet l-iskola Lorenzo Gafa', kien maghruf minn dejjem bhala **il-Prexxa**. Dan ghax jinghad li fl-Assedju l-Kbir, kien hawn li t-Torok ghamlu fetha fis-swar (breccia) biex imexxielhom jidhlu fil-Birgu. Illum, f'din ir-roqgħa inbniet l-iskola Lorenzo Gafa'.

Ma' ġemb l-iskola tibda t-telgħa ta' **Triq San Dwardu**, li minnha tasal qrib Haż-Żabbar. Il-mixja tul din it-triq sax-Xgħajra ta' **Bormla** lejn iċ-ċentru tal-Birgu hi maghrufa bhala **d-Dawra tal-Isptar**. Ir-raġuni hija li sa qrib il-bidu ta-seklu għoxrin, il-Kulleġġ **St. Edward's** kien sptar militari

Iżda qabel tagħmel din il-mixja u taqsam in-naħa l-oħra tat-triq, tiġi hdejn ċint baxx li kienu jsibuh bhala **Bank il-Għażż**. Ir-raġuni għal dan kienet li bilqiegħda fuqu u madwaru kienu jiltaqgħu u jgħaddu l-hin irġiel

imdahhlin fiż-żmien u oħrajn bla xogħol mill-Birgu u minn inħawi qrib. Rari kont tghaddi minn hemm li ma ssibx il-klikka tas-soltu ilabalbu u jitmashnu fuq kull suġġett immaġinabbli.

Tul din il-mixja, trid tghaddi minn quddiem iċ-Ċimiterju ta' San Lawrenz li warajh hemm is-sur ta' San Luigi. Dan is-sur isibuh bhala **s-Sur ta' Pażan**. Dan ghax wiehed imlaqqam Pażan, kien jgħarrex minn hawn, biex jara x'bastiment ikun qorob biex jidhol fil-port. Dan kien iwassal l-aħbar lill-familjari tal-baħrin, bit-tama li bil-ferha jnewlulu xi habbejn.

Ftit 'il fuq mis-sur, hemm ix-xaqliba **tal-Hawli**. Jinghad li qabel tela' l-bini tallum, hemm kien għelieqi ta' Żabbari mlaqqam **il-hawli**. Jista' jkun ukoll li kien post ideali biex fix-xaqliba jithawlu sigar tal-frott u l-haxix li faċli jissaqqew mill-ilma ġieri fil-wied li jġib l-istess isem.

Fuq in-naħa l-oħra, ma tistax ma' tarax il-**Bieb Notre Dame**. Iżda f'it isibuh hekk. Aktar maghruf bhala **Bieb Is-Sultan**. Fuqu fil-gholi hemm bust tal-Granmastru Cottoner. Trid tiftakar li mal-Maltin il-Granmastru kien maghruf bhala s-Sultan. Għalhekk mill-bust ta' fuqu dan il-bieb ha ismu fi l-sien il-poplu.

Biex terġa tidhol il-Birgu minn fejn bdejt il-mixja **tad-dawra tal-isptar**, tghaddi mill-pjazza wiesgħa, illum fil-konfini ta' Bormla, maghrufa bhala **ix-Xgħajra**. Iżda qabel taqbad in-niżla lejn **il-Fortini**, sa daqs sittin sena ilu, qabel ma twaqqgħet biex twessgħet it-triq, kont trid tghaddi minn taht il-**Mina ta' Santa Margerita**, li mhux maghruf għaliex, kienu jsejthulha **Il-Mina tal-Qassat**.

Aktar 'l isfel fuq il-lemin hemm għolja thaddar li tispicċa hdejn il-Kulleġġ De La Salle. Din tisseejjah **ir-Rampa**. 'L isfel minnha, inbniet l-**Iskola Santu Rokku**. Qabilha kien hemm ċimiterju ddedikat lill-istess qaddis fejn kienu jindifnu dawk li jmutu bil-mard tal-pesta u l-kolera. Għal dir-raġuni, dawn l-inħawi kienu maghrufin bhala **l-Infetti**

Għadd minn dawn it-toponomi qajla għadek tismagħhom mit-tfal u ż-żgħażaġħ tal-lum. Iżda jkun xieraq li ma jintesewx. Dan, ghax kif rajna, hafna minnħom huma marbutin ma grajjiet li għaddiet minnħom din il-belt, li kif jinghad, kull kantuniera tagħha għandha xi storja x' turrakkonta.

© Anton Attard